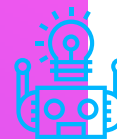
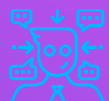


100  
1010  
01



108年全市資訊組長會議暨工作坊

# 前瞻計畫說明

教資科 陳文毅股長

# 大綱

整合控制器現況  
及建置相關疑問解答

智慧教室及平板購置說明

高中職前瞻現況  
及新興科技

深化  
課程

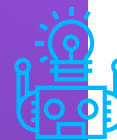
整合控制器

前瞻二期

高中職前瞻



100  
1010  
01



# 影音暨教學整合控制器

## 目前建置狀況

第一階段施工：僅安裝硬體及線路，轉接盒暫時未安裝，並且「不影響」目前教師教學，即可認定「該階段完成」。

第二階段施工：連接線路及轉接盒，安裝相關軟體，並且測試功能皆正常，即可認定「該階段完成」。

驗收改善階段：針對未完善功能提報改善，於學校簽署「初驗單」後，局端將會前往抽驗。

# 施工流程

工班於進場前聯絡，  
約定時間。

選定第一間教室建置，完成後  
確認並簽署  
「第一間教室完成確認單」

工班依循第一間  
教室建置，請組  
長協助監督。

請學校協助：

1. 確認裝設教室。
2. 確認教室內裝設位置。

注意事項：

1. 工班進場務必穿著制服。
2. 第一間教室完成後請務必確認。
3. 若有爭議，請聯絡局端協助。

1. 施工過程中，局端將不定期抽查建置狀況。
2. 若學校有相關問題，請聯繫局端或向抽訪人員反映。

# 建置問題反映

## 工班建置 問題

- 佈線務必貼牆，使用壓條、壁釘、夾釘或束線，間隔不得大於80公分，且不可脫落或鬆脫。
- 因轉接盒尚未到貨，**11月前**將僅裝設線路，暫缺轉接盒。

## 線路超過 15公尺問題

- 優點：若線路損壞，更換其中之一線路即可。
- 缺點：需加強波器，增加損壞因素，另有可能訊號品質不穩定。
- 請學校與工班商議是否要採一條15米的方式，完工驗收時將以「**呈現最佳投影畫面**」作為驗收標準。

## 影音雜訊 問題

- 若音訊出現雜訊，請協助確認音響接地及擦拭控制盒內接頭。
- 影像雜訊，請聯絡工班改善及回報局端紀錄。

# 請學校協助事項

## 建築結構及 教室裝設位置

- 1. 若校舍為「輕建築結構」請事先通知工班，若依一般施工方式有掉落疑慮。
- 2. 裝設位置以學生安全及方便操作為考量。

## 監督工程及 第一間完工確認

- 1. 請組長協助監督工班施做狀況，若有問題請聯繫局端協助。
- 2. 請組長協助工班進場相關事宜。

## 依循學校 現場狀況建置

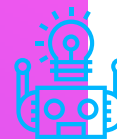
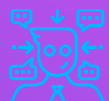
- 若線路過長，請依現場狀況研討，驗收標準將以「最佳投影狀況」及「最佳音訊狀況」為原則。

# 影音整合控制盒優勢





100  
1010  
01



# 數位校園前瞻計畫 智慧學習教室建置說明

課程師資再進化 · 學習資源大整合



## 智慧學習教室設備

一、**教師**平板數量：依普通班級數配置。

二、每校至少一間智慧教室設備：

(每50班配發一間：1-50班1間、51-100班2間、101班以上3間)

1.學生平板電腦一批(依班級人數最大數)

2.75吋觸控電視1台(移動式立架)

3.無線網路基地台1個(不含施工)

4.平板電腦監管系統平台(為進行平板電腦登記管理及大量派送App。)

# 三層次教學與學習應用

回應教育現場需求— 扎實基礎 + 前瞻未來



## 新手級行動學習教學策略-可融入在每一個教學活動

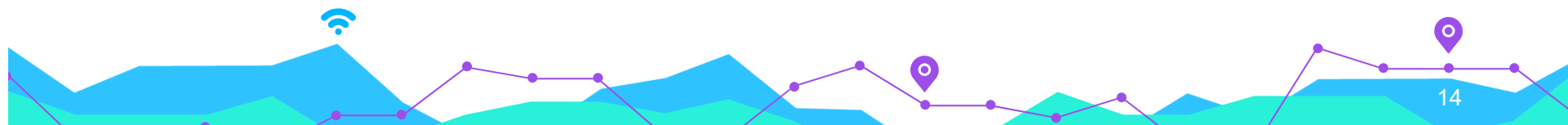
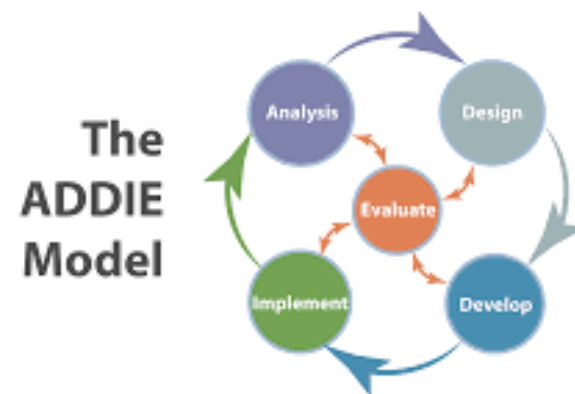


## 專家級行動學習教學方法-有步驟的創新教學方法

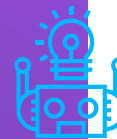


# 教練級行動學習教學設計-備課教學評量的統計設計

PBL 模式  
STAD 模式  
ASSUE  
ADDIE  
BIG SIX



100  
1010  
01



# 高中職前瞻

## 高中職前瞻 基礎建設

※高中職前瞻基礎建設108年度的部款已核撥給各校，107及108年度市款的部分目前正在議會審議墊付中，因此次議會期程較長，為不影響各校建置進度，已函請各校先行用校款墊付。

建置校園智慧網路計畫

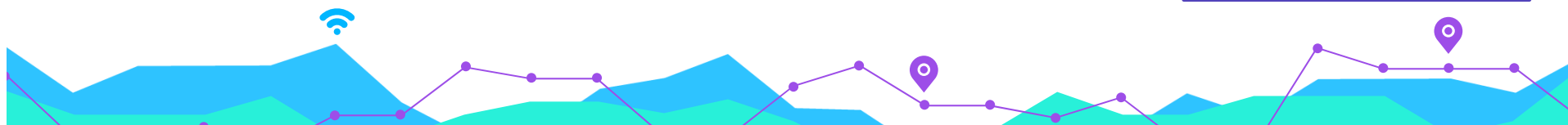
強化數位教學暨學習資訊應用環境計畫

高中職學術連網全面優化頻寬提升計畫

新興科技之認知計畫

普及高級中等以下學校新興科技之認知計畫暨促進學校

普及高級中等以下學校新興科技之認知計畫暨區域推廣中心







# THANKS!

簡報結束 敬請指教

